

---

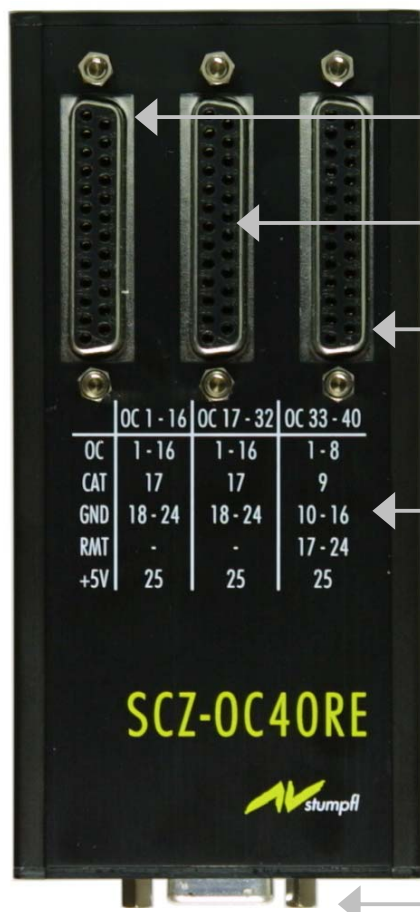
# Open Collector

- 40 -

# Remote Extension



# GERÄTEANSICHTEN



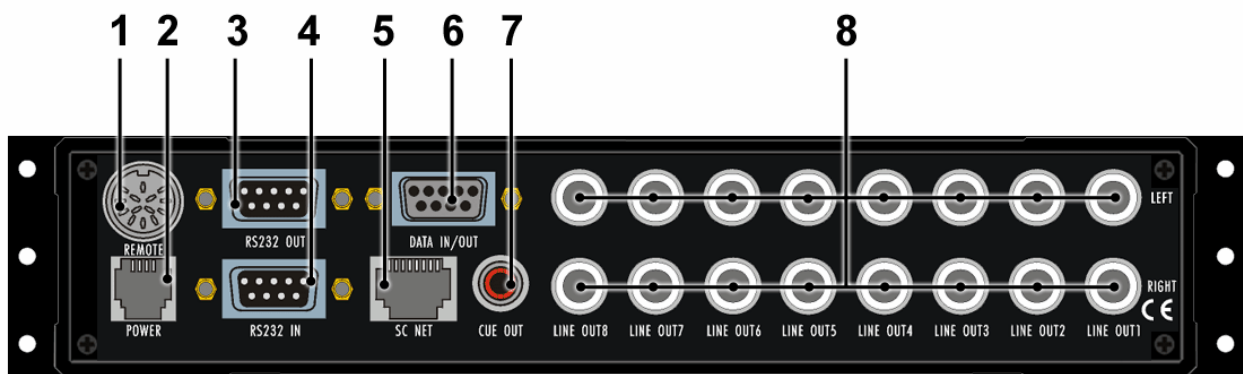
- Open Collector Ausgang 1 bis 16 (Anschluss 1)
- Open Collector Ausgang 17 bis 32 (Anschluss 2)
- Open Collector Ausgang 33 bis 40
- Remote Eingang 1 bis 8 (Anschluss 3)

Pinbelegung der einzelnen Anschlüsse

9-polige SUB-D Buchse zum Anschluss an das Master Gerät (Anschluss 4)

# ANSCHLUSS UND MONTAGE

Die Open Collector - 40 - Remote Extension besitzt auf einer Seite eine neunpolige SUB-D Buchse (Anschluss 4) die mittels des mitgelieferten Kabel am DATA IN/OUT (6) des SC-MASTER angeschlossen wird. Um eine störungsfreie Verbindung herzustellen ist es ratsam die Stecker mit den Schrauben an den Geräten zu befestigen. Verwenden Sie die mitgelieferten 25-poligen D-SUB Stecker, um ihre Steuerleitungen mit der Open Collector - 40 - Remote Extension zu verbinden. Den Schaltplan mit der genauen Pinbelegung finden Sie am Ende dieses Dokuments.



## ACHTUNG:

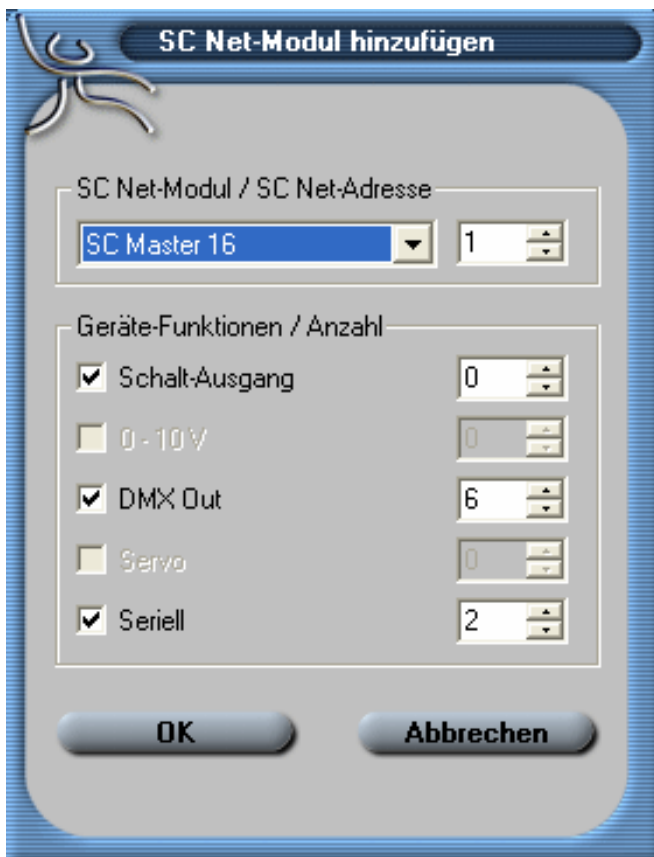
Bitte unbedingt bei ihrem SC-Master folgendes einstellen!  
Gehen sie in das **Menü**, und weiter auf **Options**. Wählen sie dann den Punkt **DataIO** und Stellen sie **OC40Rmt** ein. Bestätigen sie mit Enter. Verlassen sie das Menü nun wieder. Schalten sie das Gerät aus, und wieder ein. Ihr SC-Master ist nun für die **Open Collector 40 Remote Extension** programmiert

# PROGRAMMIERUNG UND SHOWSTART

## Programmierung der Schaltausgänge:

### Schaltausgänge anlegen und platzieren

1. Klicken Sie auf die Registerkarte **Geräte** des Media-Pools.
2. Falls noch kein Geräte-Port vorhanden ist, legen Sie jetzt einen für **Stumpfl SC Net** an, ...siehe Wings Platinum Hilfe.
3. Klicken Sie mit der rechten Maustaste auf den Geräte-Port und wählen Sie **SC-Net Modul hinzufügen...**
4. Wählen Sie zunächst ein entsprechendes SC Master Gerät aus.

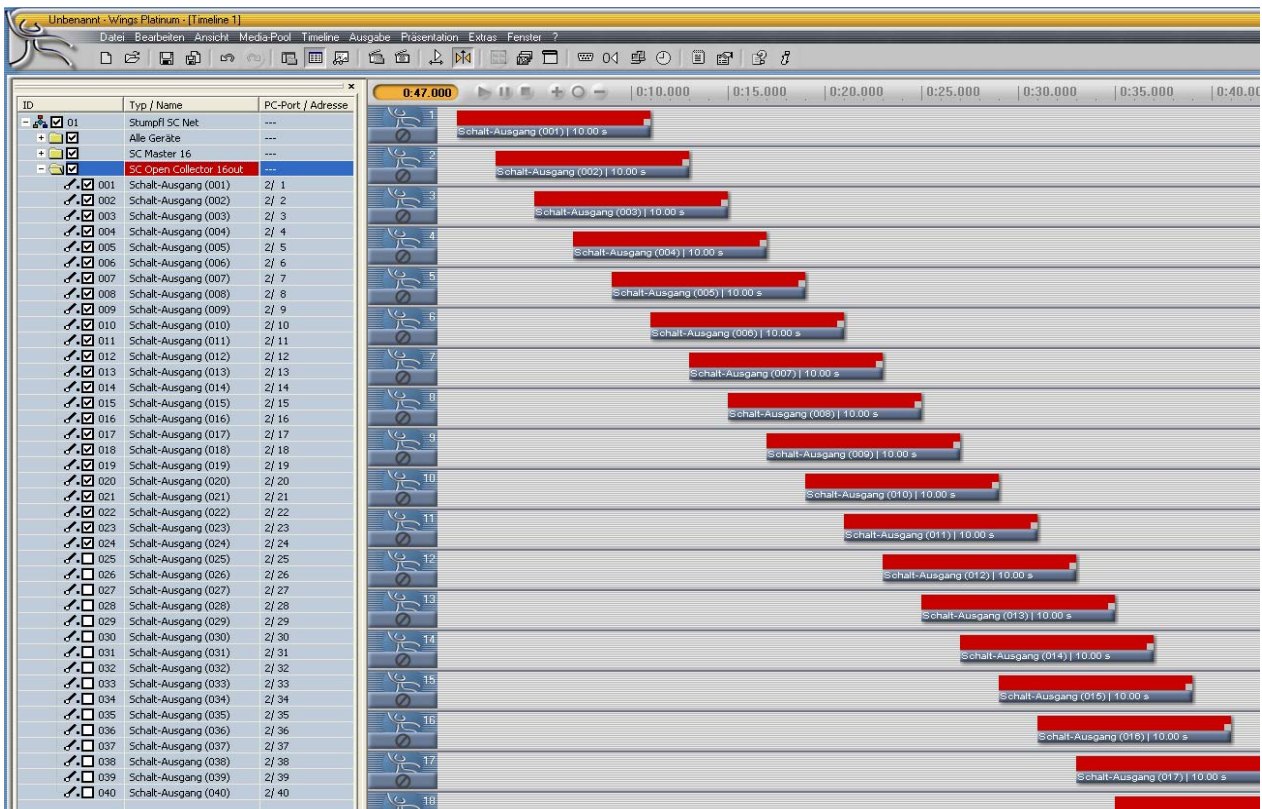


5. Schließen Sie den Dialog durch Klicken auf **OK** ab.
6. Klicken Sie mit der rechten Maustaste auf den Geräte-Port und wählen Sie **SC-Net Modul hinzufügen...**
7. Wählen sie **SC Open Collector 16out**.

8. Tragen sie nun bei **Schalt-Ausgang** "40" ein und achten sie darauf, dass bei **SC Net-Adresse** "2" steht.



9. Schließen Sie den Dialog durch Klicken auf **OK** ab.
10. Geben Sie den Schaltern ggf. noch sinnvolle Namen, z. B. "Leinwand hoch", "Leinwand runter" etc. Klicken Sie dafür mit der rechten Maustaste auf **Schalt-Ausgang**, wählen Sie **Eigenschaften** und geben Sie unter Bezeichnung den gewünschten Namen ein.
11. Fassen Sie einen Schalter mit der Maus an und ziehen Sie ihn in eine Universalspur. Sollte noch keine Universalspur vorhanden sein oder soll der Schalter auf einer neuen Spur abgelegt werden, ziehen Sie ihn einfach in eine leere Fläche der Timeline unterhalb der Spuren. Es wird dann automatisch eine neue Universalspur erstellt.



Bei älteren **Wings Platinum** Versionen kann es vorkommen, dass man bei den Schaltausgängen des **SC Open Collector 16out** maximal 16 einstellen kann. Wenn das der Fall ist, legen sie bitte ein **SC Open Collector 16out** Modul mit 16 Schaltausgängen an. Klicken Sie dann mit der rechten Maustaste auf den soeben angelegten Geräte-Port und wählen Sie **Geräte hinzufügen**.

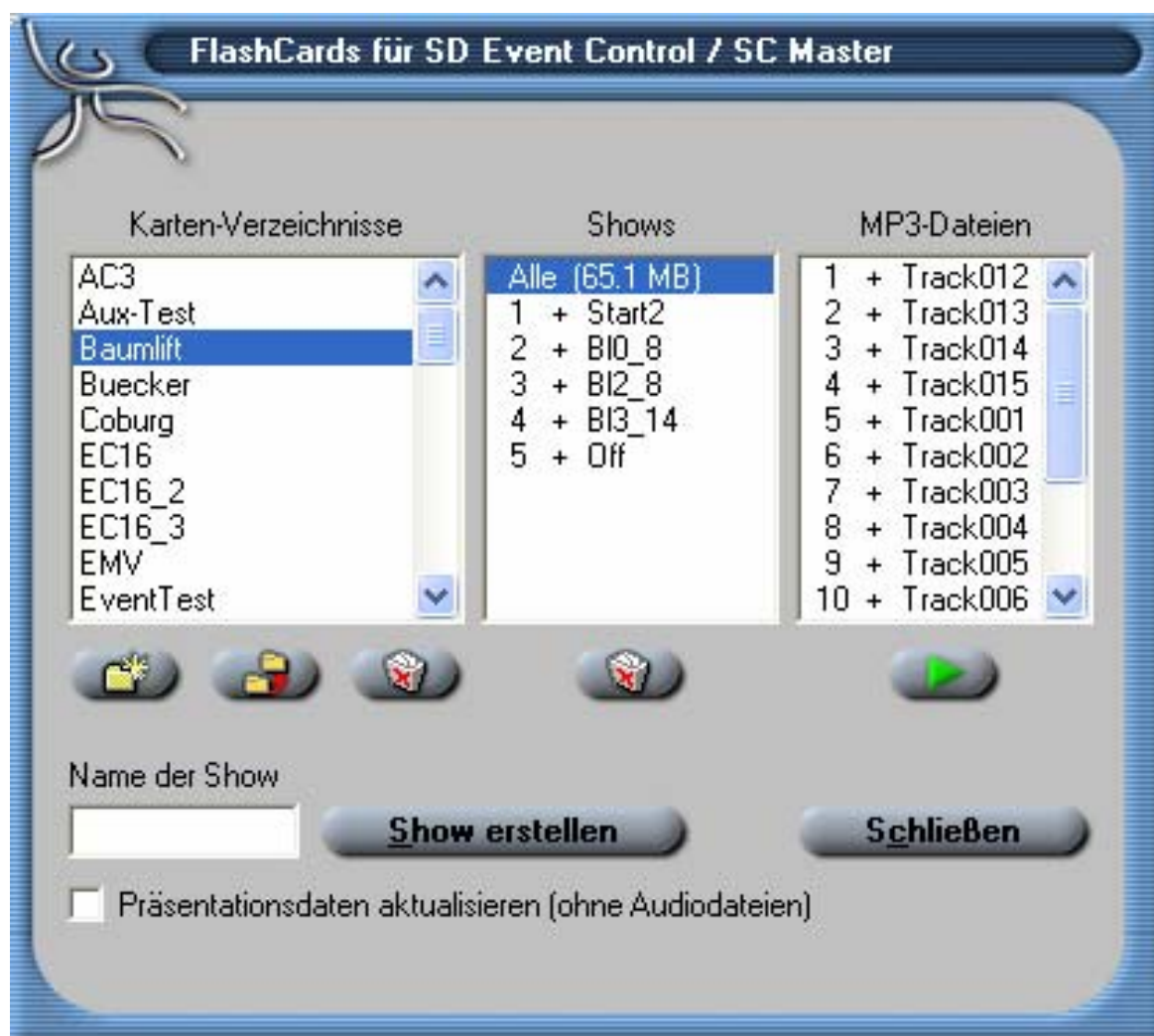
Klicken sie dann auf das Kontrollkästchen **Schalt-Ausgang** und tragen sie bei **Anzahl** "24" und bei **SC Net-Adresse** "2" ein. Schließen Sie den Dialog durch Klicken auf **OK** ab.



**Achtung:**  
Achten sie bei der Adressvergabe der weiteren **SC-NET Module** darauf, dass sie die **SC-NET Adresse 2** nicht mehr verwenden können!

## Showstart:

Öffnen Sie mit einem Doppelklick auf das entsprechende Kartenverzeichnis den Dialog für die **FlashCard-Einstellungen**.





Die Remote-Eingänge der **Open Collector - 40 - Extension** entsprechen den **Remote 1 – 8 Eingängen** im Dialog für die FlashCard-Einstellungen. Markieren sie den gewünschten **Remote-Eingang**. Klicken Sie in der Spalte **Show** auf das Eingabefeld, geben Sie die gewünschte Show an und drücken Sie **Enter**. Klicken Sie mit der rechten Maustaste in der Spalte **Modus** auf das Eingabefeld und wählen Sie den gewünschten Modus für das Remote-Verhalten der Show.



- **Normal** ...normaler Show-Start, laufende Show wird nicht unterbrochen.
- **Interrupt** ....der Show-Start bricht jede laufende Show ab.
- **Terminate** ...der Show-Start bricht andere Shows ab, jedoch nicht sich selbst.
- **Add** ...addierender Show-Start, die Show wird zusätzlich simultan ausgeführt. Es können mit SC Master 6/16 maximal 18 Shows simultan laufen, bei den übrigen SC Master-Modellen sind es bis zu 6 Shows.
- **Restart** ...eine laufende Show beginnt von vorn, andere Shows laufen weiter (...wie bei **Add**).
- **End** ...beendet die Wiedergabe einer Show; dient zum gezielten Beenden einzelner Shows, andere laufen weiter.
- **Continue** ...führt eine gewählte Show fort, wenn sie an einem Pause-Marker bzw. einer X-Zeit pausiert.
- **Continue all** ...führt alle Shows fort, die an Pause-Markern bzw. X-Zeiten pausieren.
- **Memory** ...die Show wird vorgewählt und am Ende der laufenden Show automatisch gestartet.

Sie können einstellen, ob die Show beim Schließen oder beim Öffnen des Schaltkontaktes starten soll. Klicken Sie mit der rechten Maustaste in die Spalte **Trigger** und wählen Sie **Schließen** oder **Öffnen**. Wenn Sie **Schließen/Öffnen** wählen wird beim Schließen des Kontakts jene Show gestartet, die in der Spalte **Show** angegeben ist, beim Öffnen des Kontakts wird die in der Spalte **Show2** festgelegte Show gestartet.

# Schaltplan und Steckerbelegung:

## 25-polige D\_SUB Stecker:

Pin	Anschluss 1	Anschluss 2	Anschluss 3
1	OC 1	OC 17	OC 33
2	OC 2	OC 18	OC 34
3	OC 3	OC 19	OC 35
4	OC 4	OC 20	OC 36
5	OC 5	OC 21	OC 37
6	OC 6	OC 22	OC 38
7	OC 7	OC 23	OC 39
8	OC 8	OC 24	OC 40
9	OC 9	OC 25	Kathode
10	OC 10	OC 26	GND
11	OC 11	OC 27	GND
12	OC 12	OC 28	GND
13	OC 13	OC 29	GND
14	OC 14	OC 30	GND
15	OC 15	OC 31	GND
16	OC 16	OC 32	GND
17	Kathode	Kathode	Remote 1
18	GND	GND	Remote 2
19	GND	GND	Remote 3
20	GND	GND	Remote 4
21	GND	GND	Remote 5
22	GND	GND	Remote 6
23	GND	GND	Remote 7
24	GND	GND	Remote 8
25	+5V (max 50mA*)	+5V (max 50mA*)	+5V (max 50mA*)

Die OC-Ausgänge sind für maximal 300mA und 48V ausgelegt.  
Die Mindestschaltschwelle für eine logische 1 an den Remote-Eingängen beträgt 2V. Und die maximale Schaltschwelle für eine logische 0 0,8V.

### **Achtung:**

Bei Kabellängen über 10m unbedingt geschirmte Leitungen verwenden.

\* 50mA gelten für gesamten Stromverbrauch an allen drei Anschlüssen



