



# VARIO CURVE

HANDBUCH

# INHALT

ALLGEMEINES.....	3
NORMEN, VORSCHRIFTEN UND TECHNISCHE SPEZIFIKATIONEN .....	3
SICHERHEIT .....	3
BETRIEB, WARTUNG UND SERVICE .....	6
GARANTIE .....	7
RAHMENMONTAGE.....	8
MITTELSTÜTZE .....	9
FOLIENMONTAGE.....	10



AV Stumpfl GmbH | Mitterweg 46 | 4702 Wallern  
AVstumpfl@AVstumpfl.com | www.AVstumpfl.com | +43 7249 42811

We reserve the right to make modifications in the interest of technical progress.

# ALLGEMEINES

## NORMEN, VORSCHRIFTEN UND TECHNISCHE SPEZIFIKATIONEN

Diese Projektionswand entspricht den sicherheitstechnischen Anforderungen nach DIN 19045 und DIN 56950. Das Bildwandmaterial entspricht DIN 4102 Teil 1 und den Spezifikationen im entsprechenden Produktdatenblatt.

Die technischen Details und projektionsspezifischen Kennwerte der Projektionsfläche entnehmen Sie bitte dem entsprechenden Produktdatenblatt. [www.AVstumpfl.com/projektionsmaterialien](http://www.AVstumpfl.com/projektionsmaterialien)  
Detaillierte Angaben zu Rahmenteilen, Füßen und Projektionsfläche finden Sie auf den Typenschildern der einzelnen Teile, sowie auf den Etiketten von Softbags, Rollentaschen oder Flightcases.

## SICHERHEIT

### ALLGEMEINE HINWEISE ZUM HANDBUCH UND ZUR SICHERHEIT

Diese Bedienungsanleitung ist Teil des Projektionswandsystems und ermöglicht eine sichere und effiziente Anwendung. Der Abschnitt Sicherheit enthält Informationen zu wichtigen Sicherheitsaspekten für den Schutz von Personen, Rahmen und Projektionsmaterialien. In den einzelnen Kapiteln sind auch situationsspezifische Warnungen / Hinweise enthalten. Lesen Sie das Handbuch vollständig durch, bevor Sie fortfahren, und bewahren Sie es zum späteren Nachschlagen auf. Handbücher finden Sie elektronisch auf unserer Website unter

[www.AVstumpfl.com/downloads](http://www.AVstumpfl.com/downloads)

### VERPACKUNGSMATERIAL

#### **WARNUNG**

Achtung Erstickungsgefahr!

- Halten Sie Verpackungsmaterial und Folien von Kindern fern.
- Lassen Sie Kinder nicht mit Verpackungsmaterial spielen.



#### **ACHTUNG**

Um eine Beschädigung der Projektionswand zu vermeiden, verwenden Sie beim Auspacken kein Messer oder anderes Werkzeug. Verpackungsmaterial von Hand entfernen. Die Projektionsfolie erst nach dem Zusammenbau des Rahmens auspacken.



# AUFBAU-MONTAGE

## MECHANISCHE GEFAHREN



Verletzungsgefahr durch unsachgemäße Montage. Vergewissern Sie sich, dass alle Rahmenteile korrekt zusammgebaut und alle Scharniere und Gelenke verriegelt sind, bevor Sie die Projektionswand in die stehende Position bringen. Herunterfallende Teile können schwere oder tödliche Verletzungen verursachen!

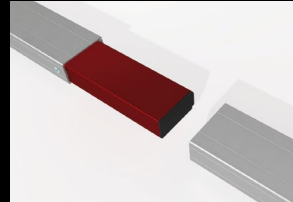
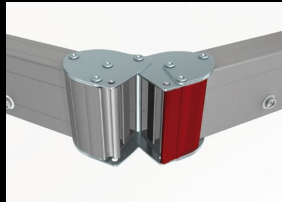
## ACHTUNG

Beschädigung der Projektionsfläche bei fehlerhafter Montage oder Aufstellung. Stellen Sie sicher, dass alle Rahmenteile korrekt zusammgebaut und alle Scharniere und Gelenke verriegelt sind, bevor Sie die Projektionsfläche auffalten und befestigen.



## RAHMEN- UND FUSSTEILE

Faltbare Schnappverbindungen, Eckscharniere und Steckverbindungen können zu Verletzungen der Hände (und anderer Körperteile) führen. Bitte nicht die Finger einklemmen!



## UMFALLEN DER PROJEKTIONSWAND



Das Umfallen einer Projektionswand kann zu schweren oder tödlichen Verletzungen führen! Um ein Umfallen zu vermeiden:

- Stellen Sie sicher, dass sich die Projektionswand auf ebener Fläche steht und senkrecht ausgerichtet ist.
- Beachten Sie die maximale Aufstellhöhe der Füße.
- Verhindern Sie Luftzug.
- Verwenden Sie zusätzliche Gewichte am Basisprofil des Fußes, um eine höhere Stabilität zu erreichen.
- Belasten Sie den Projektionswandrahmen nicht zusätzlich!
- Nicht im Freien benutzen!

**⚠️ WARNUNG**

Vario Curve wurde für den Einsatz im Innenbereich entwickelt. Die Nichtbeachtung der Warnung kann zu Verletzungen aufgrund unvorhergesehener Naturereignisse führen.

ACHTUNG! Schäden und Folgeschäden, die durch die Verwendung im Freien verursacht werden, fallen nicht unter die Garantie.

**GRUNDLEGENDE SICHERHEITSANFORDERUNGEN**

Grundlegende Sicherheitsanforderungen für geflogene Projektionswände und Wand- oder Deckenmontage!

Wenn sich Personen unter den Lasten aufhalten können, dürfen Befestigungspunkte und Anschlagmittel maximal mit dem halben Wert der vom Hersteller angegebenen Tragfähigkeit belastet werden. Dadurch wird die Verdoppelung des Betriebskoeffizienten erreicht.

Bei der Planung der Veranstaltung oder Produktion sind neben den Eigenlasten auch dynamische Kräfte, mögliche Störfalllasten und Zusatzlasten während des Betriebes, sowie bei Auf- und Abbau zu berücksichtigen.

Detaillierte Informationen entnehmen sie den örtlich gültigen Sicherheitsbestimmungen! (z.B. DGUV Vorschrift 17 und 18; DGUV Information 215-313: Lasten über Personen)

**GEFLOGENE PROJEKTIONSWÄNDE**

Wird eine modulare Projektionswand als „geflogene“ (frei hängende) Projektionswand eingesetzt, müssen alle Steck- und Klemmverbindungen gegen ein Lösen und Herunterfallen gesichert werden. Die Rahmenteile dürfen niemals nur durch die Projektionsfolie in Position gehalten werden!

Herunterfallende Teile können schwere oder tödliche Verletzungen verursachen!

Stellen Sie sicher, dass alle Komponenten sicher befestigt sind, bevor Sie die Projektionswand aufrichten und anheben. Verwenden Sie die erforderliche Anzahl von Aufhängepunkten (z. B. EasyFly) entsprechend dem Gesamtgewicht des Systems. Ein zweites / zusätzliches Sicherungssystem ist obligatorisch (z. B. Stahlseilfangsicherung). Bitte folgen Sie den detaillierten Anweisungen im Handbuch.

**⚠️ WARNUNG**

**fallende  
Objekte**

Die Rahmenteile dürfen niemals nur durch die Projektionsfolie in Position gehalten werden!  
Herunterfallende Teile können schwere oder tödliche Verletzungen verursachen!

**WANDMONTAGE**

Stellen Sie vor der Montage sicher, dass die Wand, sowie die Befestigungspunkte die Sicherheitsanforderungen der örtlich gültigen Normen erfüllen und die erforderliche Traglast erreicht werden kann.

**⚠️ WARNUNG**

**fallende  
Objekte**

Herunterfallende Projektionswände oder Teile können schwere oder tödliche Verletzungen verursachen!

## ABBAU-DEMONTAGE

Für die Demontage gelten die gleichen Sicherheitshinweise wie für die Montage und Anwendung. Das Umlegen der Projektionswand muss mit einer angemessenen Anzahl an Personen durchgeführt werden um ein Umfallen zu vermeiden.



**VERLETZUNGSGEFahr**  
durch unsachgemäße Demontage. Herunterfallende Teile können schwere oder tödliche Verletzungen verursachen!



**VORSICHT**  
Vorsicht: Quetschgefahr!

## BETRIEB, WARTUNG UND SERVICE

### RAHMENELEMENTE, FÜSSE UND ZUBEHÖR

Die Rahmenelemente, Füße und Zubehör sind wartungsfrei.

### PROJEKTIONSFOLIE

#### AUFROLLEN UND LAGERUNG

Die Projektionsfolie ist mit Schaumstoffzwischenlage auf dem Wickelrohr aufgerollt und wird je nach Foliengröße in einem Karton, oder Versandrohr verpackt und ist somit vor Beschädigung durch das Rahmengestänge, Ausbleichen und Verfärbungen geschützt. Die Folie muss nach Verwendung, identisch dem Auslieferungszustand, immer mit der Schaumstoffzwischenlage und mit der Projektionsseite nach innen aufgerollt werden um Verschmutzung und Beschädigung der Folie zu vermeiden. Die Folie muss so gerollt werden, dass die Randverstärkung mit den Druckknopfkapfen und Haken niemals auf der Projektionsfläche zu liegen kommt. Beim Aufrollen der Projektionsfolie immer den mitgelieferten Schaumstoff zwischen Druckknöpfe und Folie geben, damit keine bleibenden Abdrücke entstehen. Falsche Lagerung kann zu Beschädigung und Verfärbung der Folie führen und ist von der Garantie ausgenommen.

### ACHTUNG

In der Handhabung sind zusätzlich folgende Kriterien zu berücksichtigen:

- Lassen Sie die Projektionsfläche nicht mit scharfen Gegenständen in Berührung kommen!
- Bedruckte oder färbende Gegenstände (Anleitung, Zeitschriften etc.) dürfen nicht in Kontakt mit der Projektionsfolie kommen!
- Die Projektionsfolie darf nicht beschriftet werden!
- Farben dringen in die Projektionsfolie ein und können nicht mehr entfernt werden!
- Die Projektionsfolie nur in gesäubertem und trockenem Zustand bei Raumtemperatur lagern!

### KÄLTEBRUCH

Eine Projektionsfolie darf niemals unter 5° C gelagert oder transportiert werden. Es besteht die Gefahr eines Kältebruchs! Die Folie wird sehr spröde und splittert ähnlich wie Glas! Wurde die Projektionsfolie bei niedrigen Temperaturen transportiert, so darf die Folie erst nach Erreichen der vollen Elastizität bei Raumtemperatur abgerollt und aufgespannt werden. Es besteht sonst die Gefahr eines Kältebruchs der Folie. Der ideale Temperaturbereich für die Folienmontage liegt bei 12 bis 28° C (54°-82° F). Wird die empfohlene Temperatur unterschritten, kann die Projektionsfolie beschädigt werden und die Garantie erlischt.

## REINIGUNG DER PROJEKTIONSFOLIE

Zum Reinigen verwenden Sie ein in Wasser (optional Seifenwasser) getränktes weißes Baumwolltuch und wischen damit geradlinig (nicht kreisend) über die betroffene Stelle. Mit einem weiteren Baumwolltuch trockenwischen. Um hartnäckige Flecken zu entfernen, verwenden Sie Spiritus und ein weißes Baumwolltuch. Verfahren Sie in gleicher Weise wie bei Wasser. Bei ungleichmäßiger Reinigung können sich Schlieren bilden. Rückprojektionsfolien daher nur bei absoluter Notwendigkeit reinigen!

## GARANTIE

Die Garantie für Produktionsmängel beträgt für das Rahmensystem 5 Jahre und für die Projektionsfolie 24 Monate.

### ACHTUNG

Mobile Projektionswände wurden für den Einsatz im Innenbereich entwickelt. Schäden und Folgeschäden, die durch den Einsatz im Außenbereich verursacht werden, sind daher von der Garantie ausgenommen. Die allgemeinen Geschäftsbedingungen (AGB) können Sie unter [www.AVstumpfl.com/agb](http://www.AVstumpfl.com/agb) einsehen.

## HAFTUNGSBESCHRÄNKUNG

Alle Angaben in diesem Handbuch wurden unter Berücksichtigung der Normen und gesetzlichen Bestimmungen zusammengestellt.

Der Hersteller haftet nicht für Schäden an Personen oder Sachen (Projektionswand, sonstige Geräte, Dingen usw.), die entstehen durch:

Nichtbeachtung des Handbuchs und der darin enthaltenen Vorschriften / Sicherheitshinweise.

- Nichtbeachtung der örtlichen Sicherheitsbestimmungen.
- Unsachgemäße Verwendung (Missbrauch).
- Verwendung durch nicht autorisierte und nicht geschulte Personen.
- Eigenmächtige Umbauten und technische Änderungen durch den Betreiber.
- Verwendung von nicht vom Hersteller zugelassenen Ersatzteilen.
- Satz- und Druckfehler.

Die Nichtbeachtung der vorstehenden Punkte führt zum Erlöschen der Gewährleistungsansprüche. Technische Daten können ohne Vorankündigung geändert werden.

Für die Verwendung dieser Projektionswand gelten die örtlichen Vorschriften und Sicherheitsbestimmungen sowie die grundlegenden Sicherheitsanforderungen.

## ENTSORGUNG

Dieses Produkt darf am Ende seiner Lebensdauer nicht mit dem normalen Hausmüll entsorgt werden, sondern muss zur Wiederverwertung zu einer Sammelstelle gebracht werden.

Die getrennte Entsorgung des Produktes leistet einen wichtigen Beitrag zum Umweltschutz.

Rahmenteile und Füße bestehen aus Aluminium und Stahl.

Das Projektionsmaterial ist PVC-Vinyl.

Wenden Sie sich an Ihr örtliches Entsorgungsunternehmen, um die Adresse einer Sammelstelle zu erhalten.

## ÄNDERUNGEN, IRRTÜMER, FEHLER VORBEHALTEN !

# RAHMENMONTAGE

Benötigtes Werkzeug:

- 3-5 Stehleitern
- Inbus-Schlüssel 4mm



**1-2** Untere und obere Horizontalelemente entsprechend der Nummerierung zusammenstecken und verschrauben (1Nm).

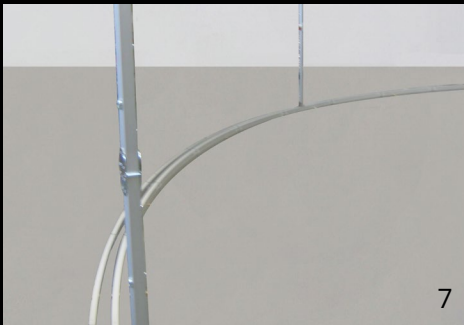


**3-4** seitliche Vertikalelemente aufklappen und entsprechend der Beschriftung zusammenstecken und mit der unteren Traverse verschrauben.

**⚠ VORSICHT** Quetschgefahr!

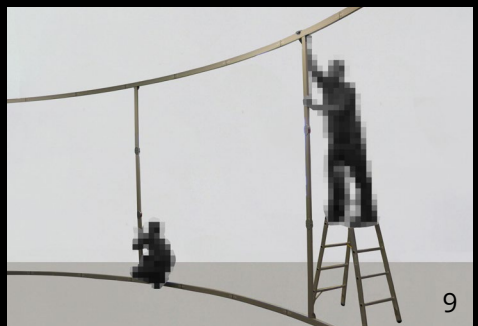
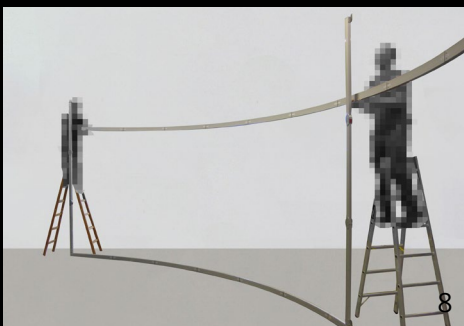


# MITTELSTÜTZE



5-7 Mittelstützen aufklappen und entsprechend der Beschriftung mit den beiliegenden Flügelschrauben an der unteren Traverse befestigen.

**⚠ VORSICHT** Quetschgefahr!



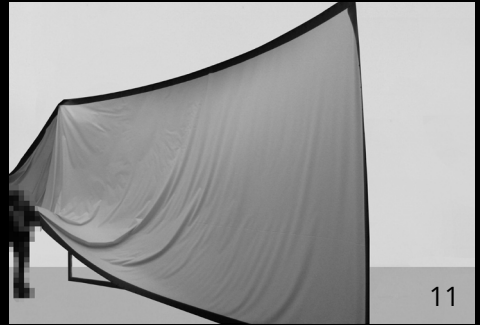
8-9 die obere Traverse mit mindestens 3 Personen auf die Vertikalprofile setzen und verschrauben.

**⚠ WARNUNG** Fallende Objekte!

# FOLIENMONTAGE



10



11



12

**10-12** Die Folie mit möglichst vielen Personen ausrollen, gleich mit den Folienhaken an der oberen Traverse einhängen und entlang der Profilnase bis zur gegenüberliegenden Seite mit ebenfalls mehreren Personen vorsichtig weiterziehen.

**⚠ WARNUNG** Fallende Objekte!



13



**13** Nun die Druckknöpfe an den seitlichen Profilen befestigen. Um die unteren Haken leicht einhängen zu können, ist es empfehlenswert die Projektionswand auf T-Legs zu stellen, oder zumindest mittels Kanthölzer etwas anzuheben.