



WINGS ENGINE BACKUP MANAGER

Wings Engine Backup Manager

Deutsche Fassung

Inhaltsverzeichnis

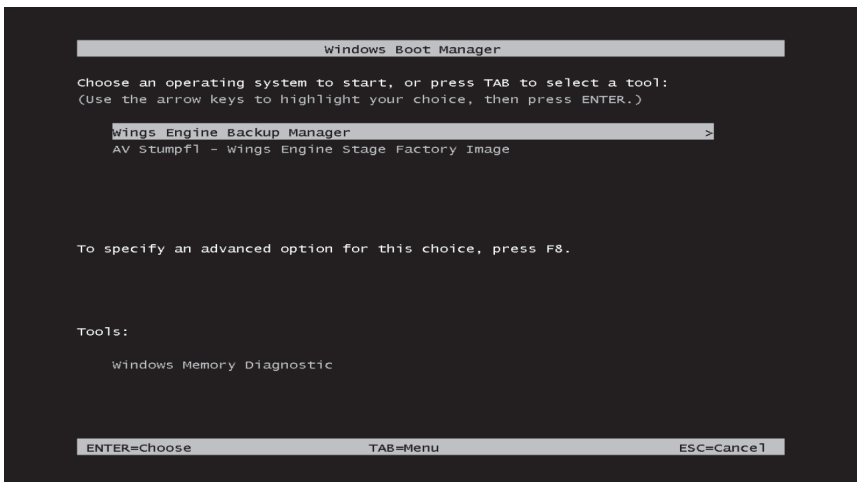
Wings Engine Backup Manager	1
Backup Manager starten	1
Neues Snapshot erstellen	2
Snapshot auswählen	3
Snapshot Namen bzw. Beschreibung ändern.....	3
Einfrieren eines Snapshots (keine Änderungen zulassen).....	4
Sperrern eines Snapshots	5
Löschen eines Snapshots	5
Administration des Backup Managers	6
TeamViewer Support-Modul.....	7
Network Settings.....	7
Stand der Dokumentation	8
Serviceadresse von AV Stumpf	9

Wings Engine Backup Manager

Im Wings Engine Backup Manager können Systemzustände, sogenannte "Snapshots", gesichert werden. Das heißt Sie können Ihre Einstellungen am System tätigen und davon eine Sicherung erstellen. So können Sie verschiedene Snapshots mit unterschiedlichen Einstellungen erstellen und schnell zwischen den Snapshots wechseln. Es ist auch möglich einen Systemzustand "einzufrieren", um sicherzustellen, dass beim nächsten Systemstart alle Änderungen verworfen werden und die Einstellungen dem "eingefrorenen" Zustand entsprechen.

Backup Manager starten

Während des Bootens erscheint nach Anzeige der Bios-Infos für drei Sekunden die Liste zur Auswahl des Backup Managers:



Wählen Sie den **Wings Engine Backup Manager** aus und drücken Sie **Enter**, worauf der Backup Manager erscheint.

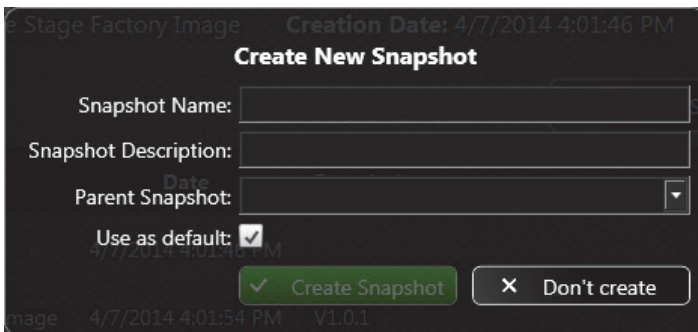
Wings Engine Backup Manager



Im Auslieferungszustand finden Sie zwei Snapshots. Ein **First Child**, das nicht editierbar ist und der Werkskonfiguration entspricht. Vom **First Child** abgeleitet ist der **AV Stumpfl Wings Engine Factory Image**, was der erste editierbare Snapshot ist.

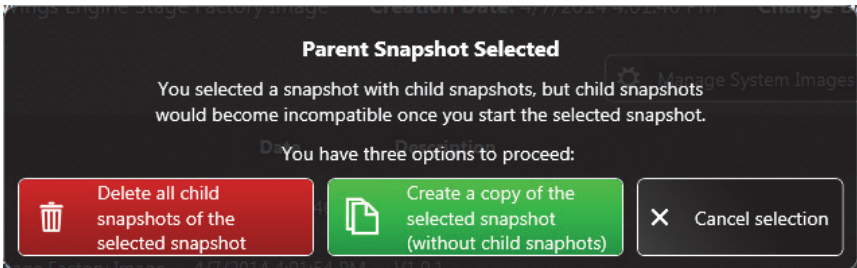
Neues Snapshot erstellen

Mit **Create New Snapshot** können Sie einen eigenen Snapshot erzeugen. Der neue Snapshot muss sich auf einen bestehenden Snapshot beziehen.



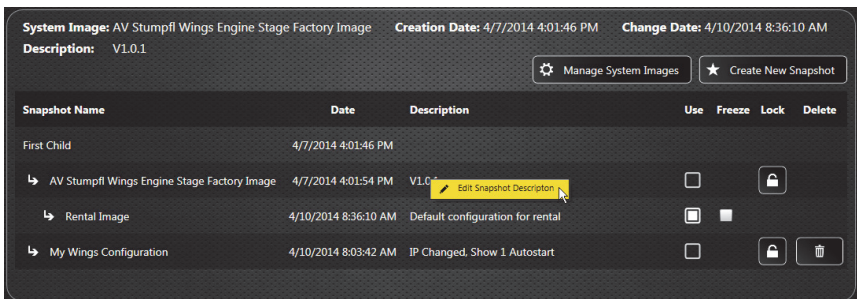
Snapshot auswählen

Durch Anwählen des **Use**-Buttons wählen Sie den zu verwendenden Snapshot. Beim Systemstart wird Ihnen dann ein Bootmanager mit dem gewählten Eintrag und dem Backup Manager angezeigt. Sollten Sie einen Snapshot auswählen von dem auch noch Childs abgeleitet wurden, werden Sie gefragt, ob Sie entweder eine Kopie des ausgewählten Snapshots erstellen möchten oder ob Sie alle Childs löschen möchten.



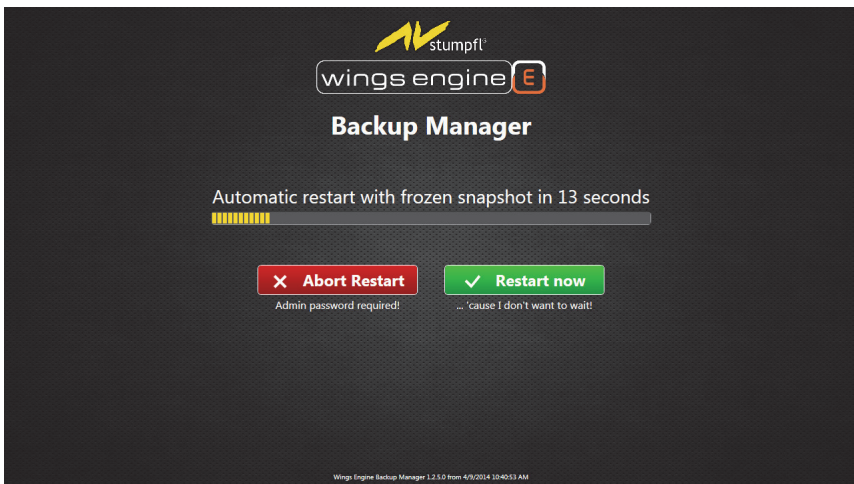
Snapshot Namen bzw. Beschreibung ändern

Mit einem Rechtsklick auf die Snapshot-Beschreibung oder den Snapshot-Namen können Sie die Beschreibung bzw. den Namen des Snapshots ändern.




Einfrieren eines Snapshots (keine Änderungen zulassen)

Snapshots können durch Aktivieren der **Freeze**-Checkbox eingefroren werden. Das bedeutet, dass sämtliche Änderungen in dem eingefrorenen Snapshot nach einem Neustart verworfen werden. Es wird bei einem Neustart der Wings Engine zuerst der Backup Manager gestartet, um den gefrorenen Zustand herzustellen und danach wird das System wieder eingefroren gestartet. Um diesen Zustand zu verlassen, müssen Sie beim Neustart im Backup Manager zuerst den Neustart abbrechen und dann den Snapshot "auftauen", indem Sie aus der Checkbox **Freeze** das Häkchen entfernen. Die Freeze-Funktion kann bei Festinstallationen hilfreich sein, um sicher zu gehen, dass das System immer mit den selben Einstellungen startet.



Sperren eines Snapshots

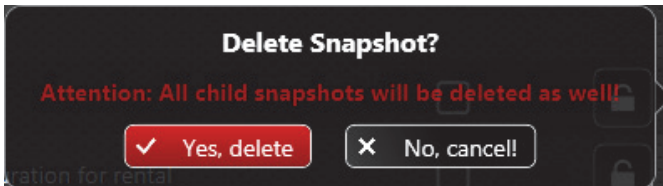
Durch Klicken auf den **Lock**-Button  können Sie einen Snapshot sperren. Nach Eingabe eines Kennworts kann dieser Snapshot durch andere nicht geändert, nicht gelöscht und auch nicht für den Betrieb verwendet werden. Erst durch erneutes Klicken des **Lock**-Buttons und Eingabe des Kennworts wird der Snapshot wieder ent-

sperrt. Einen gesperrten Snapshot erkennen Sie am roten Button .

Achtung: Der Snapshot kann auch durch das Administratorpasswort, welches im Auslieferungszustand "AVStumpf" ist, entsperrt werden. Es ist daher ratsam das Administratorkennwort zu ändern wie es im Handbuch unter Punkt **Administration des Backupmanagers** beschrieben ist.

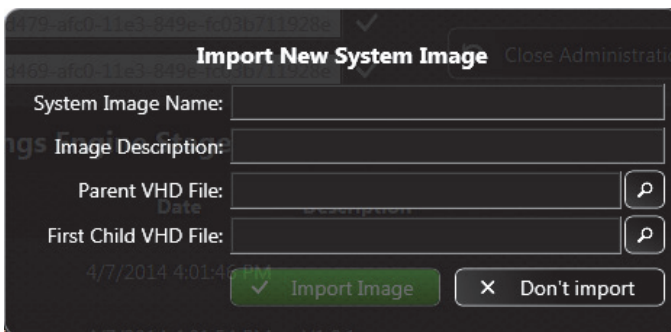
Löschen eines Snapshots

Mit **Delete** können Sie Snapshots, die Sie nicht mehr benötigen, löschen. Wenn sich Snapshots auf den zu löschenden Snapshot beziehen, werden abgeleiteten Childs auch gelöscht.

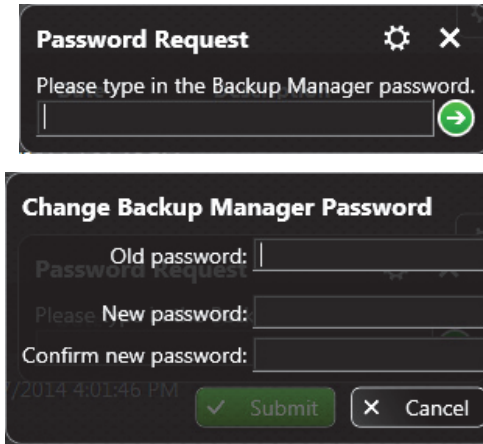


Administration des Backup Managers

Mit **Manage System Images** öffnen Sie die Administrationsseite. Hier können Sie durch Klicken auf **Import New System Image** neue System-Images importieren, die von AV Stumpfl geliefert werden. Auch die GUID des Backup Managers und des Betriebssystems können hier verändert werden. **Achtung:** Änderungen an der GUID können verhindern, dass das System korrekt startet.



Die Administrationsseite ist durch ein Passwort geschützt, welches im Auslieferungszustand "AVStumpfl" ist. Das Passwort kann durch Klicken auf das Zahnrad geändert werden.

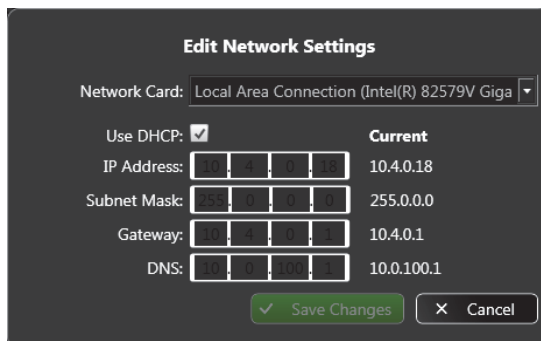


TeamViewer Support-Modul

Mit **Teamviewer** starten Sie das TeamViewer Support-Modul. Es ermöglicht dem Support von AV Stumpfl auf den Backup Manager zuzugreifen, nachdem Sie dem Support-Mitarbeiter die TeamViewer-ID mitgeteilt haben. Um diese Funktion nutzen zu können, benötigen Sie eine Internetverbindung.

Network Settings

In den **Network Settings** können Sie die Netzwerkeinstellungen für den Backup Manager festlegen. Diese Netzwerkeinstellungen beziehen sich nur auf den Backup Manager und können daher anders konfiguriert sein als beim System.



Stand der Dokumentation

Letzte Änderung: **12.05.2014**

Software-Versionen

Wings Vioso: **5.5**

Wings Touch: **1.1.8**

Wings Avio Manager: **1.1.8**

Wings Avio Service: **1.1.8**

Wings Engine GUI: **1.2.6**

Wings Engine Light Controller: **1.2.0**

Wings Engine Backup Manager: **1.2.6**

Serviceadresse von AV Stumpfl

Sollten Fragen auftauchen, auf die die Hilfe keine Antwort weiß, teilen Sie uns dies bitte mit. Bei Problemen oder Fehlern in Wings Vioso nutzen Sie bitte die Support-Funktion. Bei Fragen oder Anregungen können Sie sich Montag bis Donnerstag in der Zeit von 8 bis 12 Uhr und 13 bis 16:30 Uhr sowie Freitag 8 bis 12 Uhr auch telefonisch an uns wenden (Mitteleuropäische Zeit = UTC+1).

Außerhalb dieser Zeiten bieten wir eine kostenpflichtige **Notfall-Hotline** an:

Sie erreichen uns über die Notfall-Hotline täglich von 8 Uhr bis 22 Uhr unter der Nummer **+43 7249 42811-900**. Wir möchten Sie darauf hinweisen, dass der Gesamtaufwand dieses Service im **15 Minuten-Takt á 30,00 EUR** netto berechnet wird. Wir bitten um Verständnis, dass ein Anruf eventuell nicht sofort entgegen genommen werden kann. Um in diesem Fall einen schnellen Rückruf und die bestmögliche Unterstützung gewährleisten zu können, hinterlassen Sie bitte unbedingt Ihren

- **Firmennamen**
- **Name**
- **Telefonnummer**
- **Dongle- bzw. Kundennummer**

auf der Sprachbox, wir rufen Sie umgehend innerhalb einer Stunde zurück.

AV Stumpfl GmbH

Mitterweg 46

A-4702 Wallern

Tel.: +43 7249 42811

E-Mail: support@AVstumpfl.com

Internet: www.AVstumpfl.com

Die kamerabasierte Kalibrierung für die Multidisplay-Projektion wurde von unserem Partner VIOSO entwickelt:

Wings Engine Backup Manager

VIOSO GmbH

Ronsdorferstr. 77a

D-40233 Düsseldorf

Tel. +49 211 544 75 33 - 0

Fax: +49 211 544 75 33 - 33

E-Mail: info@vioso.com

Internet: www.vioso.com